

LES COLÉOPTÈRES (2^e partie)

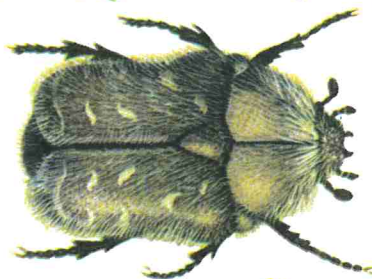
LES FEUILLES des arbres et les pétales des fleurs sont souvent mordillés ou criblés de petits trous; les plantes ont quelquefois des feuilles étrangement entortillées, en forme de cigares. Tout cela est dû au travail d'innombrables coléoptères (très nuisibles) qui appartiennent au sous-ordre des polyphages. Nous avons vu, dans la première partie de cet article (cf. *Tout l'Univers*, pp. 2325 à 2327) le sous-ordre des adéphages; aujourd'hui, nous vous présenterons les principaux coléoptères qui forment l'autre sous-ordre : celui des polyphages; ils sont très nombreux.

LES POLYPHAGES

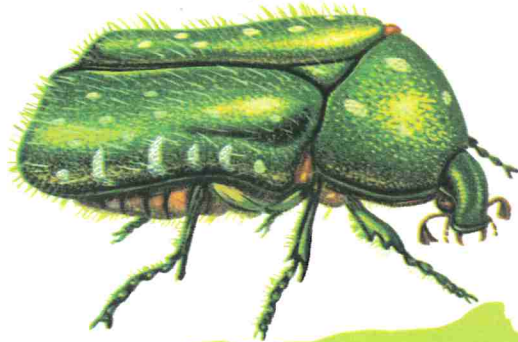
Presque tous les polyphages sont très nuisibles. Ils vivent de préférence dans les jardins, les potagers, les bois, et se nourrissent avidement de graines, racines, bois, fleurs et feuilles. Chaque année, ils causent à l'agriculture des dommages incalculables. Rares sont les espèces qui mangent les petites larves et les insectes.

Voici quelques-uns des plus caractéristiques et des plus redoutés.

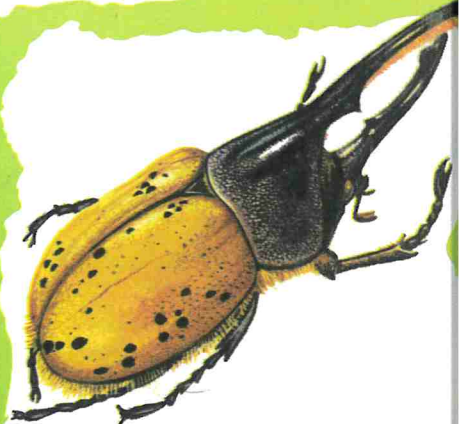
La tropinote poilue (*Tropinota hirta*), longue de 8 à 12 millimètres, est très fréquente dans les jardins, où elle vole de fleur en fleur, dévorant bourgeons, étamines, pistils et pétales.



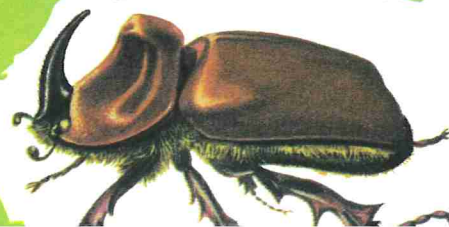
La cétoine dorée (*Cetonia aurata*), d'une taille de 14 à 20 millimètres, est courante dans les jardins au printemps. Elle est très gourmande de pétales de roses et de pivoines.



La coccinelle à sept points (*Coccinella septempunctata*) est un des rares polyphages utiles. Ce petit coléoptère, qui peut atteindre de 5 à 6 millimètres de longueur, dévore les aphidiens (poux parasites des plantes) et les cochenilles.



Le dynaste hercule (*Dynastes hercules*) est le plus grand de tous les coléoptères. Il peut atteindre 20 centimètres de longueur, en comprenant les cornes! Il vit dans les zones tropicales d'Amérique du Sud, se nourrissant de bois pourri et de détritux de troncs d'arbres.

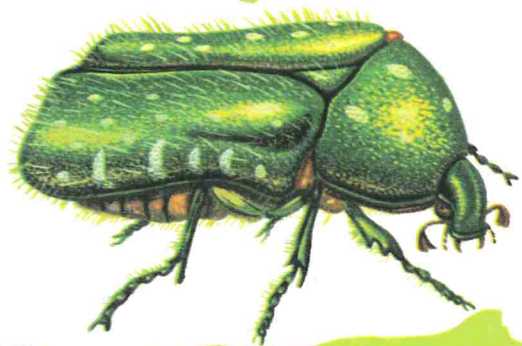


L'orycte rhinocéros (*Oryctes nasicornis*) doit son nom à une corne robuste qui est située sur la tête du mâle, et rappelle par sa forme celle du rhinocéros. Sa taille maximale est de

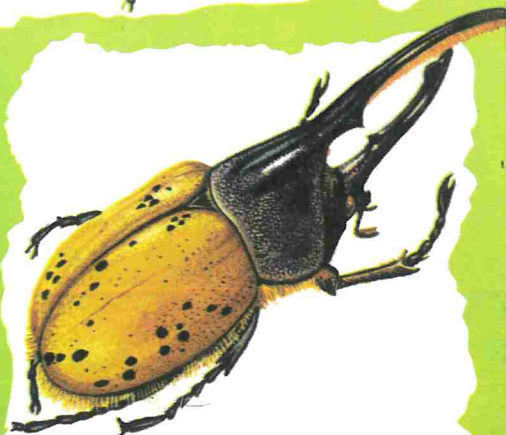
ores et les pétales des fleurs sont ou criblés de petits trous; les uefois des feuilles étrangement e cigares. Tout cela est dû au oléoptères (très nuisibles) qui dre des polyphages. Nous avons e de cet article (cf. Tout l'Univers, ordre des adéphages; aujourd'hui, es principaux coléoptères qui for- : celui des polyphages; ils sont

ages sont très nuisibles. Ils vivent de ns, les potagers, les bois, et se nour- nines, racines, bois, fleurs et feuilles. t à l'agriculture des dommages incal- s espèces qui mangent les petites es plus caractéristiques et des plus

La cétoine dorée (*Cetonia aurata*), d'une taille de 14 à 20 millimètres, est courante dans les jardins au printemps. Elle est très gourmande de pétales de roses et de pivoines.



La coccinelle à sept points (*Coccinella septempunctata*) est un des rares polyphages utiles. Ce petit coléoptère, qui peut atteindre de 5 à 6 millimètres de longueur, dévore les aphidiens (poux parasites des plantes) et les cochenilles.



Le dynaste hercule (*Dynastes hercules*) est le plus grand de tous les coléoptères. Il peut atteindre 20 centimètres de longueur, en comprenant les cornes! Il vit dans les zones tropicales d'Amérique du Sud, se nourrissant de bois pourri et de détritiques de troncs d'arbres.

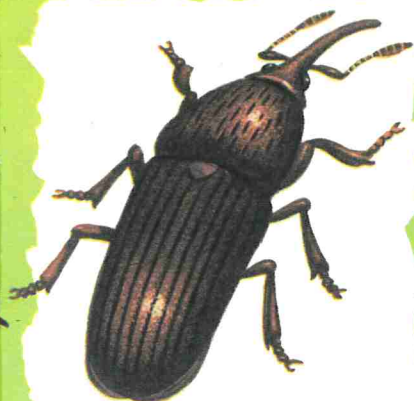


L'orycte rhinocéros (*Oryctes nasicornis*) doit son nom à une corne robuste qui est située sur la tête du mâle, et rappelle par sa forme celle du rhinocéros. Sa taille maximale est de 4 centimètres; il a une belle couleur marron-roux.

La vrillette (*Anobium punctatum*) vit dans nos maisons, où elle fait des ravages dans le mobilier. Ses larves creusent de longues galeries dans le bois, puis y demeurent enfermées. Leurs longues mandibules, qui frappent contre les parois des galeries, produisent un petit tic-tac particulier. La vrillette, devenue insecte parfait, perce la couche superficielle du bois pour en sortir. Les petits trous que l'on voit dans les meubles sont ses « portes de sortie ».



Le charançon du blé (*Calandra granaria*) est un polyphage minuscule (2,5 à 3 mm) qui s'attaque aux grains de blé, de seigle, d'orge, de maïs, et très souvent aussi aux pâtes alimentaires. Sa larve dévore les grains à l'intérieur... et en laisse la surface intacte.



Le ténébrion de la farine (*Tenebrio molitor*) vit de préférence dans les moulins, les greniers ou, plus simplement, dans les habitations, où il se nourrit de farine. Ses larves sont connues sous le nom de « vers de farine ».



La casside de la betterave (*Cassida vittata*) a 5 ou 7 millimètres de long et une couleur verte ou jaune. Ce coléoptère cause de graves dommages dans les betteraves sucrières. En effet, les larves, autant que les insectes parfaits, sont friandes des feuilles de cette plante.



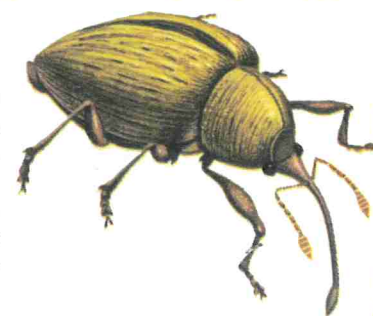
Le doryphore (*Leptinotarsa decemlineata*) est un insecte d'origine américaine. Sa larve est très friande des feuilles de pommes de terre, qu'elle dévore avidement, n'en laissant que les nervures.



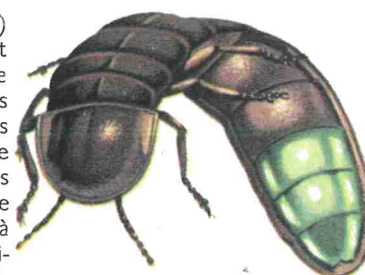
Le bruche du pois (*Bruchus pisi*) est responsable des innombrables trous que vous avez peut-être eu l'occasion de voir dans les petits pois (taille : 4 à 5 mm de longueur). C'est à l'état de larve qu'il y vit et qu'il en mange la pulpe.



La criocère du lis (*Crioceris lili*) est un insecte de 6 à 8 millimètres de long qui est très répandu dans toute l'Europe. Il dévaste les feuilles et les fleurs du lis, du muguet et d'autres plantes.



Le lucane cerf-volant (*Lucanus cervus*) est un des coléoptères les plus longs d'Europe. Certains, en effet, mesurent 7 centimètres. Leur nom est dû au développement des mandibules, munies de ramifications qui ressemblent étrangement à des bois de cerf; celles de la femelle sont beaucoup plus petites. Les lucanes cerfs-volants vivent de préférence sur les chênes, dont ils mangent les feuilles. Ils sont en outre très gourmands de miel et de substances sucrées.



Le ver luisant (*Lampyrus noctiluca*) est un autre polyphage qui ne se nourrit pas de végétaux. Son mets préféré se compose de petits colimaçons, auxquels l'insecte injecte une substance qui les tue. Il est surtout connu pour la lumière pâle, un peu verte, qu'il émet par les nuits d'été et qui lui donne l'aspect d'une flamme vagabonde. La femelle (12 à 23 mm) n'a pas d'ailes et marche difficilement sur le sol. C'est elle qui possède des organes lumineux pour attirer les mâles.

CLASSIFICATION DES COLÉOPTÈRES

sous-règne : Métazoaires
embranchement : Arthropodes
classe : Insectes
ordre : Coléoptères
sous-ordre : Adéphages et Polyphages